

SAMODZIELNY PUBLICZNY SZPITAL WOJEWÓDZKI
IM. PAPIEŻA JANA PAWŁA II
ul. ALEJE JANA PAWŁA II 10
22 – 400 ZAMOŚĆ
tel. (84) 677 – 33 – 33
faks (84) 638 – 66 – 69
strona internetowa: www.szpital.zam.pl

SPECYFIKACJA ISTOTNYCH WARUNKÓW ZAMÓWIENIA
Dot.
Przetargu nieograniczonego

na dostawę aparatu mammograficznego cyfrowego wraz z wyposażeniem i instalacją oraz utylizacją poprzedniego urządzenia dla Samodzielnego Publicznego Szpitala Wojewódzkiego im. Papieża Jana Pawła II w Zamościu

Specyfikacja istotnych warunków zamówienia zawiera:

- Formularz „Oferta wykonawcy”.
- Instrukcja dla wykonawców.
- Opis przedmiotu zamówienia – Zestawienie wymaganych parametrów technicznych i użytkowych aparatu mammograficznego wraz z wyposażeniem i instalacją, w tym rysunki pomieszczeń (2 rysunki).
- Wzór umowy.
- Oświadczenie wykonawcy o spełnieniu warunków udziału w postępowaniu, o których mowa w art. 22 ust. 1 ustawy Prawo zamówień publicznych z dnia 29 stycznia 2004 r. w związku z art. 44 – załącznik nr 1.
- Oświadczenie o braku podstaw do wykluczenia – załącznik nr 2

Zamość, dnia 26 sierpnia 2010 r.



**PROGRAM
REGIONALNY**
NARODOWA STRATEGIA SPÓJNOŚCI



WOJEWÓDZTWO
LUBELSKIE

UNIA EUROPEJSKA
EUROPEJSKI FUNDUSZ
ROZWOJU REGIONALNEGO



Projekt – Wdrożenie systemu zapisu i archiwizacji medycznych danych obrazowych w Samodzielnym Publicznym Szpitalu Wojewódzkim im. Papieża Jana Pawła II w Zamościu w Zamościu, współfinansowany ze środków Unii Europejskiej Europejskiego Funduszu Rozwoju Regionalnego w ramach Regionalnego Programu Operacyjnego dla Województwa Lubelskiego na lata 2007 – 2013.

O F E R T A W Y K O N A W C Y
na dostawę aparatu mammograficznego cyfrowego wraz z wyposażeniem i instalacją
oraz utylizacją poprzedniego urządzenia
dla Samodzielnego Publicznego Szpitala Wojewódzkiego im. Papieża Jana Pawła II.

Samodzielny Publiczny Szpital Wojewódzki
Im. Papieża Jana Pawła II
ul. Aleje Jana Pawła II 10
22 – 400 Zamość

Nawiązując do zaproszenia do wzięcia udziału w przetargu nieograniczonym na dostawę aparatu mammograficznego cyfrowego wraz z wyposażeniem i instalacją oraz utylizacją poprzedniego urządzenia dla Samodzielnego Publicznego Szpitala Wojewódzkiego im. Papieża Jana Pawła II w Zamościu,

oferujemy wykonanie przedmiotu zamówienia objętego zaproszeniem za cenę netto (bez podatku VAT)zł.

słownie.....
 zł.

plus kwota podatku VAT zł.

słownie.....

Cena z podatkiem VAT zł.

słownie
zł

zgodnie z przedstawioną ofertą cenową.

1. Oświadczamy, że oferowany termin płatności wynosi dni licząc od daty otrzymania przez Zamawiającego faktury VAT
2. Oświadczmy, że oferowany okres gwarancji na aparat mammograficzny cyfrowy, system biopsji stereotaktycznej, stacji diagnostycznych, konsoli technika oraz system PACS/RIS

wynosimiesiące licząc od daty jego uruchomienia, okres gwarancji na pozostałe elementy zamówienia wynosi miesiące licząc od daty podpisania protokołu zdawczo - odbiorczego.

3. Oświadczamy, że zapoznaliśmy się ze specyfikacją istotnych warunków zamówienia i przyjmujemy ją bez zastrzeżeń oraz uzyskaliśmy konieczne informacje do przygotowania oferty.
4. Oświadczamy, że uważamy się za związanych niniejszą ofertą na czas wskazany w specyfikacji istotnych warunków zamówienia.
5. Wadium w kwocie zostało wniesione w dniu w formie
6. Oświadczamy, że przedmiotowe zamówienie zamierzamy wykonać sami (jeżeli nie należy wskazać podmiot i część zamówienia, którą wykonawca zamierza powierzyć temu podmiotowi – w takim przypadku wykonawca jest zobowiązany do złożenia odrębnego oświadczenia) i nie będziemy go powierzać innej osobie lub jednostce ani też przelewać na nią swych praw i wierzytelności wynikających z umowy.
7. Oświadczamy, że zawarte w specyfikacji istotnych warunków zamówienia postanowienia umowy zostały przez nas zaakceptowane i zobowiązujemy się w przypadku wyboru naszej oferty do zawarcia umowy na określonych warunkach w miejscu i terminie wyznaczonym przez zamawiającego. Jesteśmy świadomi, że gdyby z naszej winy nie doszło do zawarcia umowy lub odmówimy podpisania umowy na warunkach określonych w ofercie, Zamawiający zatrzymuje wniesione przez nas wadium wraz z odsetkami.
8. Oferta składa się z następujących oświadczeń, dokumentów i informacji oraz są dołączone następujące dokumenty:

.....
(data, podpis i pieczęć osoby uprawnionej)

Instrukcja dla wykonawców

I. Opis przedmiotu zamówienia.

Przedmiotem zamówienia jest dostawa aparatu mammograficznego cyfrowego wraz z wyposażeniem i instalacją oraz utylizacją poprzedniego urządzenia dla Samodzielnego Publicznego Szpitala Wojewódzkiego im. Papieża Jana Pawła II w Zamościu. Ofertę należy składać na całość przedmiotu zamówienia. CPV 33.11.10.00 – 1.

OPIS PRZEDMIOTU ZAMÓWIENIA

Przedmiot zamówienia obejmuje:

1. Zakup i instalację aparatu cyfrowego mammograficznego z cyfrowym systemem biopsji stereotaktycznej i konsoli technika oraz utylizację poprzedniego urządzenia
2. Zakup i instalację stanowisk opisowo obrazowych
3. Zestaw testów do kontroli jakości aparatu mammograficznego

Szczegółowy opis jest zawarty w formularzu „Zestawienie wymaganych parametrów techniczno i użytkowych” aparatu mammograficznego cyfrowego wraz z wyposażeniem oraz utylizacją poprzedniego urządzenia stanowiącym integralną część niniejszej specyfikacji.

Zamawiający informuje, że wymagany okres pełnej gwarancji na aparat mammograficzny cyfrowy, system biopsji stereotaktycznej, stacje diagnostyczne, konsolę technika oraz system PACS/RIS wynosi **36 miesięcy** licząc od daty jego uruchomienia, okres gwarancji na pozostałe elementy zamówienia wynosi **24 miesiące** licząc od daty podpisania protokołu zdawczo – odbiorczego.

Zamawiający umożliwi przeprowadzenie wizji lokalnej w siedzibie Zamawiającego przed złożeniem oferty.

Termin realizacji zamówienia – w ciągu 35 (trzydziestu pięciu) dni licząc od daty podpisania umowy.

Dostawa aparatu mammograficznego cyfrowego wraz z wyposażeniem i instalacją oraz utylizacją poprzedniego urządzenia jest współfinansowana ze środków Unii Europejskiej Europejskiego Funduszu Rozwoju Regionalnego w ramach Regionalnego Programu Operacyjnego dla Województwa Lubelskiego na lata 2007 – 2013 Projekt - „Wdrożenie systemu cyfrowego zapisu i archiwizacji medycznych danych obrazowych w Samodzielnym Publicznym Szpitalu Wojewódzkim im. Papieża Jana Pawła II w Zamościu”.

II. Warunki udziału w postępowaniu.

O udzielenie zamówienia ubiegać się mogą wykonawcy, którzy spełniają warunki:

1. Posiadania uprawnienia do wykonywania określonej działalności lub czynności, jeżeli przepisy prawa nakładają obowiązek ich posiadania;
2. Posiadania wiedzy i doświadczenia tj.:
A/ muszą wykazać w okresie ostatnich trzech lat przed upływem terminu składania ofert w przedmiotowym postępowaniu, a jeżeli okres prowadzenia działalności jest krótszy - w tym

okresie, realizację dwóch dostaw aparatu mammograficznego cyfrowego o wartości dostaw co najmniej na poziomie 1.000.000,- złotych polskich każda.

3. Dysponowania odpowiednim potencjałem technicznym oraz osobami zdolnymi do wykonania zamówienia;

4. Sytuacji ekonomicznej i finansowej tj.:

- Posiadają zobowiązania na poziomie nie wyższym od wartości majątku (aktywów),
- Brak zastrzeżeń biegłego rewidenta, co do możliwości kontynuowania działalności w przyszłości - jeżeli sprawozdanie finansowe podlega badaniu przez biegłego rewidenta.
- Posiadają środki finansowe lub zdolność kredytową na poziomie nie niższym niż 1.500.000,- zł.

Potwierdzeniem spełnienia tych warunków będą oświadczenia, dokumenty złożone wraz z ofertą. Przy ocenie spełnienia warunków udziału w postępowaniu zastosowana będzie formuła „spełnia”, „nie spełnia”.

Nie wykazanie spełnienia choćby jednego z podanych warunków udziału w postępowaniu spowoduje wykluczenie wykonawcy z postępowania na mocy art. 24 ust. 2 pkt. 4 ustawy Prawo zamówień publicznych.

Dokumenty i oświadczenia wymagane celem potwierdzenia spełnienia warunków udziału w postępowaniu:

1. Oświadczenie wykonawcy o spełnieniu warunków udziału w postępowaniu o których mowa w art. 22 ust. 1 ustawy Prawo zamówień publicznych z dnia 29 stycznia 2004 r. z późniejszymi zmianami, w związku z art. 44 – załącznik nr 1 do SIWZ.

Dokumenty wymagane celem potwierdzenia spełniania warunku udziału w postępowaniu określonego w punkcie II. 4.

1. Bilans za 2009 rok (ostatni rok obrotowy) wraz z opinią biegłego rewidenta, jeżeli sprawozdanie finansowe podlega badaniu przez biegłego rewidenta zgodnie z przepisami o rachunkowości, a w przypadku wykonawców niezobowiązanych do sporządzania sprawozdania finansowego inne dokumenty określające obroty, zobowiązania i należności za 2009 r., - a jeżeli okres prowadzenia działalności jest krótszy - za ten okres.
2. Informacja banku lub spółdzielczej kasy oszczędnościowo – kredytowej, w których wykonawca posiada rachunek, potwierdzająca wysokość posiadanych środków finansowych lub zdolność kredytową wykonawcy na poziomie nie niższym niż 1.500.000,- zł. – wystawiona nie wcześniej niż 3 miesiące przed upływem terminu składania ofert.

Jeżeli z uzasadnionej przyczyny wykonawca nie może przedstawić dokumentów dotyczących sytuacji finansowej i ekonomicznej wymaganych przez zamawiającego może przedstawić inny dokument, który w wystarczający sposób potwierdzi spełnienie opisanego przez zamawiającego warunku odnośnie sytuacji ekonomicznej i finansowej wykonawcy.

Dokumenty wymagane celem potwierdzenia spełniania warunku udziału w postępowaniu określonego w punkcie II. 2.

Wykaz wykonanych dostaw w okresie ostatnich trzech lat przed upływem terminu składania ofert, a jeżeli okres prowadzenia działalności jest krótszy w tym okresie, z podaniem ich wartości, przedmiotu, dat wykonania i odbiorców. Zamawiający wymaga udokumentowania realizacji dwóch dostaw aparatu mammograficznego cyfrowego o wartości dostaw co najmniej na poziomie 1.000.000,- złotych polskich każda. Wszystkie wymienione w przedmiotowym wykazie dostawy muszą być potwierdzone dokumentami świadczącymi o ich należyтым wykonaniu.

W celu wykazania braku podstaw do wykluczenia z postępowania o udzielenie zamówienia wykonawcy w okolicznościach, o których mowa w art. 24 ust. 1 ustawy Zamawiający wymaga następujących dokumentów:

1. Oświadczenia o braku podstaw do wykluczenia – załącznik nr 2 do specyfikacji istotnych warunków zamówienia.
2. Aktualnego odpisu z właściwego rejestru, jeżeli odrębne przepisy wymagają wpisu do rejestru, w celu wykazania braku podstaw do wykluczenia w oparciu o art. 24 ust. 1 pkt. 2 ustawy, wystawionego nie wcześniej niż 6 miesięcy przed upływem terminu składania ofert, a w stosunku do osób fizycznych oświadczenia w zakresie art. 24 ust. 1 pkt. 2 ustawy.
3. Aktualnego zaświadczenia właściwego naczelnika urzędu skarbowego potwierdzającego, że wykonawca nie zalega z opłacaniem podatków lub zaświadczenia, że uzyskał przewidziane prawem zwolnienie, odroczenie lub rozłożenie na raty zaległych płatności lub wstrzymanie w całości wykonania decyzji właściwego organu – wystawionego nie wcześniej niż 3 miesiące przed upływem terminu składania ofert.
4. Aktualnego zaświadczenia właściwego oddziału Zakładu Ubezpieczeń Społecznych lub Kasy Rolniczego Ubezpieczenia Społecznego potwierdzającego, że wykonawca nie zalega z opłacaniem składek na ubezpieczenie zdrowotne i społeczne, lub potwierdzenia, że uzyskał przewidziane prawem zwolnienie, odroczenie lub rozłożenie na raty zaległych płatności lub wstrzymanie w całości wykonania decyzji właściwego organu - wystawionego nie wcześniej niż 3 miesiące przed upływem terminu składania ofert.
5. Aktualnej informacji z Krajowego Rejestru Karnego w zakresie określonym w art. 24 ust. 1 pkt. 4 - 8 ustawy Prawo zamówień publicznych, wystawionej nie wcześniej niż 6 miesięcy przed upływem terminu składania ofert.
6. Aktualnej informacji z Krajowego Rejestru Karnego w zakresie określonym w art. 24 ust. 1 pkt. 9 ustawy, wystawionej nie wcześniej niż 6 miesięcy przed upływem terminu składania ofert.

Jeżeli w przypadku wykonawcy mającego siedzibę na terytorium Rzeczypospolitej Polskiej, osoby, o których mowa w art. 24 ust. 1 pkt. 5 - 8 ustawy mają miejsce zamieszkania poza terytorium Rzeczypospolitej Polskiej, wykonawca składa w odniesieniu do nich zaświadczenie właściwego organu sądowego albo administracyjnego miejsca zamieszkania dotyczące niekaralności tych osób w zakresie określonym w art. 24 ust. 1 pkt. 5-8 ustawy, wystawione nie wcześniej niż 6 miesięcy przed upływem terminu składania ofert, z tym że w przypadku, gdy w miejscu zamieszkania tych osób nie wydaje się takich zaświadczeń – zastępuje się je

dokumentem zawierającym oświadczenie złożone przed notariuszem, właściwym organem sądowym, administracyjnym albo organem samorządu zawodowego, lub gospodarczego miejsca zamieszkania tych osób.

Jeżeli wykonawca ma siedzibę lub miejsce zamieszkania poza terytorium Rzeczypospolitej Polskiej, ma zastosowanie § 4 Rozporządzenia Prezesa Rady Ministrów z dnia 30 grudnia 2009 r. w sprawie rodzajów dokumentów, jakich może żądać zamawiający od wykonawcy oraz form, w jakich te dokumenty mogą być składane. Zamiast dokumentów o których mowa w pkt. 2 – 4 i pkt. 6, wykonawca składa dokument lub dokumenty wystawione w kraju, w którym ma siedzibę lub miejsce zamieszkania potwierdzające odpowiednio, że: a/ nie otwarto jego likwidacji ani nie ogłoszono upadłości, b/ nie zalega z uiszczaniem podatków, opłat, składek na ubezpieczenie społeczne i zdrowotne albo że uzyskał przewidziane prawem zwolnienie, odroczenie lub rozłożenie na raty zaległych płatności lub wstrzymanie w całości wykonania decyzji właściwego organu, c/ nie orzeczono wobec niego zakazu ubiegania się o zamówienie. W pkt. 5 wykonawca składa zaświadczenie właściwego organu sądowego lub administracyjnego miejsca zamieszkania albo zamieszkania osoby, której dokumenty dotyczą, w zakresie określonym w art. 24 ust. 1 pkt. 4 – 8 ustawy. Dokumenty, o których mowa w lit./ a i c oraz pkt. 5 powinny być wystawione nie wcześniej niż 6 miesięcy przed upływem terminu składania ofert, a dokument o którym mowa w lit/ b powinien być wystawiony nie wcześniej niż 3 miesiące przed upływem terminu składania ofert. Jeżeli w miejscu zamieszkania osoby lub w kraju, w którym wykonawca ma siedzibę lub miejsce zamieszkania, nie wydaje się dokumentów, o których mowa w powyżej, zastępuje się je dokumentem zawierającym oświadczenie złożone przed notariuszem, właściwym organem sądowym, administracyjnym albo organem samorządu zawodowego lub gospodarczego odpowiednio miejsca zamieszkania osoby lub kraju, w którym wykonawca ma siedzibę lub miejsce zamieszkania.

Wykonawca może polegać na wiedzy i doświadczeniu, potencjale technicznym, osobach zdolnych do wykonania zamówienia lub zdolnościach finansowych innych podmiotów niezależnie od charakteru prawnego łączących go z nimi stosunków. Wykonawca w sytuacji opisanej powyżej zobowiązany jest udowodnić zamawiającemu, iż będzie dysponował zasobami niezbędnymi do realizacji zamówienia, w szczególności przedstawiając w tym celu pisemne zobowiązanie tych podmiotów do oddania mu do dyspozycji niezbędnych zasobów na okres korzystania z nich przy wykonaniu zamówienia.

Jeżeli wykonawca wykazując spełnienie warunków, o których mowa w art. 22 ust. 1 ustawy, polega na zasobach innych podmiotów na zasadach określonych w art. 26 ust. 2b ustawy, a podmioty te będą brały udział w realizacji części zamówienia, zamawiający żąda od wykonawcy przedstawienia w odniesieniu do tych podmiotów dokumentów w celu wykazania braku podstaw do wykluczenia z postępowania o udzielenie zamówienia wykonawcy w okolicznościach, o których mowa w art. 24 ust. 1 ustawy.

W takiej sytuacji, poza wcześniej wymienionymi dokumentami, wykonawcy są zobowiązani do złożenia w ofercie następujących oświadczeń i dokumentów w odniesieniu do tych podmiotów, na których zasobach będą polegać:

1. Pisemnego zobowiązania tych podmiotów do oddania do dyspozycji wykonawcy niezbędnych zasobów na okres korzystania z nich przy wykonywaniu zamówienia.
2. Oświadczenia o braku podstaw do wykluczenia.
3. Aktualnego odpisu z właściwego rejestru, jeżeli odrębne przepisy wymagają wpisu do rejestru, w celu wykazania braku podstaw do wykluczenia w oparciu o art. 24 ust. 1 pkt. 2 ustawy, **wystawionego nie wcześniej niż 6 (sześć) miesięcy przed upływem terminu**

składania ofert, a w stosunku do osób fizycznych oświadczenie w zakresie art. 24 ust. 1 pkt. 2 ustawy.

4. Aktualnego zaświadczenia właściwego naczelnika urzędu skarbowego potwierdzającego, że wykonawca nie zalega z opłacaniem podatków lub zaświadczenia, że uzyskał przewidziane prawem zwolnienie, odroczenie lub rozłożenie na raty zaległych płatności lub wstrzymanie w całości wykonania decyzji właściwego organu - **wystawionego nie wcześniej niż 3 miesiące przed upływem terminu składania ofert.**

5. Aktualnego zaświadczenia właściwego oddziału Zakładu Ubezpieczeń Społecznych lub Kasy Rolniczego Ubezpieczenia Społecznego potwierdzającego, że wykonawca nie zalega z opłacaniem składek na ubezpieczenia zdrowotne i społeczne lub potwierdzenia, że uzyskał przewidziane prawem zwolnienie, odroczenie lub rozłożenie na raty zaległych płatności lub wstrzymanie w całości wykonania decyzji właściwego organu - **wystawionego nie wcześniej niż 3 miesiące przed upływem terminu składania ofert.**

6. Aktualnej informacji z Krajowego Rejestru Karnego w zakresie określonym w art. 24 ust. 1 pkt. 4 - 8 ustawy Prawo zamówień publicznych - **wystawionej nie wcześniej niż 6 miesięcy przed upływem terminu składania ofert.**

7. Aktualnej informacji z Krajowego Rejestru Karnego w zakresie określonym w art. 24 ust. 1 pkt. 9 ustawy, **wystawionej nie wcześniej niż 6 miesięcy przed upływem terminu składania ofert.**

Jeżeli wykonawca wykazując spełnienie warunku sytuacji ekonomicznej i finansowej polega na zdolnościach finansowych innych podmiotów na zasadach określonych w art. 26 ust. 2b ustawy, zamawiający wymaga przedłożenia:

1. Informacji banku lub spółdzielczej kasy oszczędnościowo – kredytowej, potwierdzającej wysokość posiadanych środków finansowych lub zdolność kredytową, wystawionej nie wcześniej niż 3 miesiące przed upływem terminu składania ofert **dotyczącej tych podmiotów.**

Dokumenty są składane w formie oryginału lub kopii poświadczonej za zgodność z oryginałem przez wykonawcę.

Wykonawcy mogą wspólnie ubiegać się o udzielenie zamówienia. W takim przypadku wykonawcy ustanawiają pełnomocnika do reprezentowania ich w postępowaniu, albo reprezentowania w postępowaniu i zawarcia umowy w sprawie zamówienia publicznego. Przepisy dotyczące wykonawcy stosuje się odpowiednio do wykonawców ubiegających się wspólnie o udzielenie zamówienia publicznego. Jeżeli oferta wykonawców ubiegających się wspólnie o udzielenie zamówienia zostanie wybrana jako najkorzystniejsza, zamawiający zastrzega sobie prawo do zażądania umowy regulującej współpracę tych wykonawców przed zawarciem umowy o udzielenie zamówienia publicznego.

Zgodnie z art. 26 ust. 3 ustawy Prawo zamówień publicznych zamawiający będzie wzywał wykonawców, którzy w określonym terminie nie złożyli wymaganych oświadczeń lub dokumentów, o których mowa w art. 25 ust. 1 lub którzy nie złożyli pełnomocnictw albo którzy złożyli wymagane przez zamawiającego oświadczenia i dokumenty, o których mowa w art. 25 ust.1, zawierające błędy, lub którzy złożyli wadliwe pełnomocnictwa, do ich złożenia w wyznaczonym terminie, chyba że mimo ich złożenia oferta wykonawcy podlega odrzuceniu albo konieczne byłoby unieważnienie postępowania.

Złożone na wezwanie oświadczenia lub dokumenty powinny potwierdzać spełnienie przez wykonawcę warunków udziału w postępowaniu nie później niż w dniu w którym upłynął termin składania ofert.

Zamawiający będzie wykluczał z przedmiotowego postępowania wykonawców, w okolicznościach, o których mowa w art. 24 ust. 1 pkt. 1 – 9 i ust. 2 pkt. 1 – 4. Ofertę wykonawcy, który został wykluczony uznaje się za odrzuconą.

Dokumenty potwierdzające, że oferowana dostawa odpowiada określonym przez Zamawiającego wymaganiom, oraz informacje i oświadczenia, które musi zawierać oferta:

1. Formularz „oferta wykonawcy” (sporządzony według wzoru strona 2 i 3 SIWZ).
 2. Oferta cenowa przygotowana w sposób podany w specyfikacji istotnych warunków zamówienia str. 10 i zawierająca wszystkie elementy, o których w nim mowa.
 3. Wypełniony formularz „Zestawienie wymaganych parametrów techniczno – użytkowych” aparatu mammograficznego cyfrowego wraz z wyposażeniem i instalacją oraz utylizacją poprzedniego urządzenia.
 4. Oświadczenie - wykonawca oświadcza, że zaoferowany przedmiot zamówienia jest kompletny i po zainstalowaniu będzie gotowe do eksploatacji zgodnie z przeznaczeniem bez żadnych dodatkowych zakupów i inwestycji (poza materiałami eksploatacyjnymi).
 5. Oświadczenie – wykonawca oświadcza, że wszystkie elementy dostawy są dopuszczone do obrotu i używania na terenie Polski posiadają deklarację wytwórcy (deklaracja zgodności CE) o spełnieniu wymagań zasadniczych, certyfikat jednostki notyfikowanej dla oferowanego przedmiotu zamówienia zgodnie z ustawą o wyrobach medycznych, a także oświadczenie Wykonawcy, że dostarczy stosowne dokumenty na każde żądanie Zamawiającego w wyznaczonym przez Zamawiającego terminie przed podpisaniem umowy.
 6. Informacja na temat warunków gwarancji z uwzględnieniem następujących wymaganych danych:
 - okres gwarancji określony w miesiącach - wymagany minimalny okres pełnej gwarancji na aparat mammograficzny cyfrowy, system biopsji stereotaktycznej, stacje diagnostyczne, konsolę technika oraz system PACS/RIS wynosi **36 miesięcy** licząc od daty jego uruchomienia, okres gwarancji na pozostałe elementy zamówienia, minimalny wynosi **24 miesiące** licząc od daty podpisania protokołu zdawczo – odbiorczego,
 - czas usunięcia awarii/uszkodzenia w dniach licząc od daty zgłoszenia awarii/uszkodzenia (wymagany nie dłuższy niż 14 dni),
 - czas reakcji serwisu na zgłoszenie awarii,
 - graniczny czas naprawy po przekroczeniu którego okres gwarancji przedłuża się o czas przerwy w eksploatacji,
 - liczba napraw gwarancyjnych uprawniająca do wymiany na nowy element, podzespół lub zespół aparatu mammograficznego cyfrowego i jego wyposażenia lub całe urządzenie
 - serwis, lokalizacja.
- Należy również podać dane na temat obsługi pogwarancyjnej w tym: okres zagwarantowania dostępność części zamiennych licząc od daty sprzedaży określony w latach, czas oczekiwania na usunięcie uszkodzenia w dniach, koszty obsługi serwisowej.
7. Oświadczenie o terminie płatności za dostawy - termin płatności musi być określony w dniach. Zamawiający wymaga by termin płatności wynosił 30 dni od daty otrzymania faktury VAT – treść oświadczenia znajduje się w formularzu „oferta wykonawcy” wystarczy ją uzupełnić o oferowany termin płatności.

Zamawiający informuje, że nie złożenie dokumentów, oświadczeń, informacji określonych w pkt. 1 – 6 spowoduje odrzucenie oferty. W przypadku dokumentu wskazanego w pkt. 3 Zamawiający uprzednio zastosuje art. 26 ust. 3 i 4 ustawy Prawo zamówień publicznych.

Inne wymagane dokumenty:
1. Dowód wniesienia wadium.

III. Terminy i wymagania co do sposobu sporządzania, składania i otwarcia ofert.

Wykonawca poniesie wszelkie koszty związane z przygotowaniem i złożeniem oferty. Wykonawca może złożyć tylko jedną ofertę. Zamawiający nie dopuszcza możliwości złożenia oferty wariantowej. Złożenie oferty wariantowej spowoduje jej odrzucenie jako niezgodnej z treścią specyfikacji istotnych warunków zamówienia.

Oferta musi być sporządzona w języku polskim, z zachowaniem formy pisemnej pod rygorem nieważności. Dokumenty sporządzone w języku obcym są składane wraz z tłumaczeniem na język polski. Oferta powinna być sporządzona w jednym egzemplarzu, a zadrukowane strony oferty ponumerowane. Dokumenty stanowiące tajemnicę przedsiębiorstwa powinny być odpowiednio zabezpieczone np. w oddzielnej kopercie lub skoroszycie (teczce). Oferta musi być podpisana przez wykonawcę tj. osobę (lub osoby) uprawnioną do reprezentowania firmy (zgodnie z wpisami do akt rejestrowych), bądź osobę upoważnioną przez wykonawcę na piśmie, w tym parafowane wszystkie strony oferty (wszystkie załączniki i dołączone dokumenty wymagane przez zamawiającego) oraz wszelkie miejsca, w których wykonawca naniósł zmiany. Pełnomocnictwo dla osoby podpisującej ofertę w imieniu wykonawcy może być przedstawione w formie oryginału bądź kserokopii potwierdzonej za zgodność z oryginałem notarialnie lub przez osobę uprawnioną do reprezentowania wykonawcy zgodnie z wpisami do akt rejestrowych. Przedmiotowe pełnomocnictwo musi być złożone wraz z ofertą i stanowi jej integralną część.

Kserokopie dokumentów muszą być poświadczone za zgodność z oryginałem przez wykonawcę. Dokumenty dotyczące podmiotów, które będą uczestniczyły w realizacji zamówienia bez względu na jego charakter muszą być poświadczone za zgodność z oryginałem przez wykonawcę lub przez ten podmiot.

Wykonawcy są zobowiązani do zachowania niżej podanego sposobu obliczania ceny (sporządzania oferty cenowej):

Nazwa towaru, nazwa handlowa towaru (jeżeli dotyczy)/model, typ i producent, jednostka miary, ilość, cena jednostkowa bez podatku VAT, stawka VAT, cena jednostkowa z podatkiem VAT, łączna cena bez podatku VAT (wynik pomnożenia ceny jednostkowej bez podatku VAT przez ilość), łączna cena z podatkiem VAT (łączna cena bez podatku VAT powiększona o VAT). Oferta cenowa musi określać ceny wszystkich elementów składających się na całość przedmiotu zamówienia, a w szczególności cenę za aparat cyfrowy mammograficzny z cyfrowym systemem biopsji stereotaktycznej i konsolą technika oraz instalację, za stanowiska opisowo obrazowe i instalację, za zestaw testów do kontroli jakości aparatu mammograficznego. Cena ostateczna za całość przedmiotu zamówienia to suma cen łącznych musi być podana w wartości netto (bez podatku VAT) i wartości brutto (z podatkiem VAT). Ceny muszą być wyrażone w polskich złotych, i muszą być podane zgodnie z obowiązującym w Polsce systemem monetarnym (zaokrąglone do dwóch miejsc po przecinku).

Zamawiający informuje, iż rozliczenia między zamawiającym a wykonawcą będą prowadzone tylko w złotych polskich.

Ceny (brutto) określone przez wykonawcę zostaną ustalone na okres ważności umowy i nie mogą ulec podwyższeniu.

Zamawiający w celu ustalenia, czy oferta zawiera rażąco niską cenę w stosunku do przedmiotu zamówienia, zwróci się do wykonawcy o udzielenie w określonym terminie wyjaśnień dotyczących elementów mających wpływ na wysokość ceny. Zamawiający oceniając wyjaśnienia, będzie brał pod uwagę obiektywne czynniki, w szczególności oszczędność metody wykonania zamówienia, wybrane rozwiązania techniczne, wyjątkowo sprzyjające warunki wykonania zamówienia dostępne dla wykonawcy, oryginalność projektu wykonawcy oraz wpływ pomocy publicznej udzielonej na podstawie odrębnych przepisów. Zamawiający odrzuci ofertę wykonawcy, który nie złożył w wyznaczonym terminie wyjaśnień lub jeżeli dokonana ocena wyjaśnień wraz z dostarczonymi dowodami potwierdzi, że oferta zawiera rażąco niską cenę w stosunku do przedmiotu zamówienia.

Oferty należy składać w nieprzejrzystych zaklejonych kopertach w sposób uniemożliwiający ich otwarcie bez uszkodzenia. Należy stosować koperty podwójne zewnętrzne i wewnętrzne. Koperta zewnętrzna winna być zaadresowana na Zamawiającego – Samodzielny Publiczny Szpital Wojewódzki im. Papieża Jana Pawła II, 22 - 400 Zamość ul. Aleje Jana Pawła II 10 pok. 248 i powinna być oznakowana następująco: „Przetarg nieograniczony – dostawa aparatu mammograficznego cyfrowego wraz z wyposażeniem i instalacją, oraz utylizacją poprzedniego urządzenia. Nie otwierać przed **11 października 2010 r, godz. 12:00**”, oraz powinna zawierać nazwę i dokładny adres wykonawcy.

Koperta wewnętrzna musi być oznakowana identycznie jak koperta zewnętrzna.

Wykonawca może wprowadzić zmiany lub wycofać złożoną przez siebie ofertę pod warunkiem, że zamawiający otrzyma powiadomienie o wprowadzeniu zmian lub wycofaniu przed terminem składania ofert. Powiadomienie o wprowadzeniu zmian lub wycofaniu zostanie przygotowane, opieczetowane i oznaczone w sposób podany wyżej, a wewnętrzna i zewnętrzna koperta będzie dodatkowo oznaczona określeniami „Zmiana” lub „Wycofanie”. Wykonawca nie może wycofać oferty lub wprowadzić zmian w ofercie po upływie terminu składania ofert.

Oferty mogą być doręczone osobiście lub przesłane pocztą, za pośrednictwem kuriera, z tym że nie będzie brana pod uwagę data stempla pocztowego, oferta w sposób fizyczny musi wpłynąć w wyznaczonym terminie do siedziby zamawiającego. Zamawiający niezwłocznie zawiadomi wykonawcę o złożeniu oferty po terminie oraz zwróci ofertę po upływie terminu do wniesienia odwołania.

Termin składania ofert upływa dnia 11 października 2010 r. o godz. 11:00 Zamkniętą kopertę zawierającą ofertę należy złożyć w Samodzielnym Publicznym Szpitalu Wojewódzkim im. Papieża Jana Pawła II w Zamościu, ul. Aleje Jana Pawła II 10 pok. 248 (Kancelaria Szpitala).

Wykonawca pozostanie związany ofertą przez 60 dni. Bieg terminu rozpocznie się wraz z upływem terminu składania ofert. Co najmniej na 3 dni przed upływem terminu związania ofertą zamawiający może zwrócić się do wykonawców o wyrażenie zgody na przedłużenie tego terminu o oznaczony okres, nie dłuższy jednak niż 60 dni. Przedłużenie okresu związania ofertą jest dopuszczalne tylko z jednoczesnym przedłużeniem okresu ważności wadium albo, jeżeli nie jest to możliwe, z wniesieniem nowego wadium na przedłużony okres związania ofertą. Jeżeli przedłużenie terminu związania ofertą dokonywane jest po wyborze oferty najkorzystniejszej, obowiązek wniesienia nowego wadium lub jego przedłużenia dotyczy jedynie wykonawcy, którego oferta została wybrana jako najkorzystniejsza.

Wykonawca, który nie wniósł wadium do upływu terminu składania ofert, na przedłużony okres związania ofertą lub w terminie, o którym mowa w art. 46 ust. 3 ustawy, albo nie

zgodzi się na przedłużenie okresu związania oferta zostanie wykluczony z postępowania. Odmowa wyrażenia zgody nie powoduje utraty wadium.

Otwarcie ofert nastąpi w siedzibie Samodzielnego Publicznego Szpitala Wojewódzkiego im. Papieża Jana Pawła II w Zamościu ul. Aleje Jana Pawła II 10, w dniu **11 października 2010 r. godz. 12,00**, pok. 210.

Otwarcia ofert dokona Komisja Przetargowa powołana Zarządzeniem Dyrektora Samodzielnego Publicznego Szpitala Wojewódzkiego im. Papieża Jana Pawła II w Zamościu ul. Aleje Jana Pawła II 10. Otwarcie ofert jest jawne.

Bezpośrednio przed otwarciem ofert zamawiający poda kwotę, jaką zamierza przeznaczyć na sfinansowanie zamówienia. Podczas otwarcia ofert będą podawane nazwy (firmy) oraz adresy wykonawców, a także informacje dotyczące ceny i warunków płatności oraz okresy gwarancji zawarte w ofertach. Informacje te będą niezwłocznie odnotowywane w protokole postępowania przetargowego. Koperty oznaczone „Wycofanie” zostaną otwarte i odczytane w pierwszej kolejności.

W toku badania i oceny złożonych ofert Zamawiający może żądać od wykonawców udzielenia wyjaśnień dotyczących treści złożonych przez nich ofert.

Zamawiający będzie poprawiał w tekście oferty oczywiste omyłki pisarskie, oczywiste omyłki rachunkowe, z uwzględnieniem konsekwencji rachunkowych dokonanych poprawek, oraz inne omyłki polegające na niezgodności oferty ze specyfikacją istotnych warunków zamówienia, niepowodujące istotnych zmian w treści oferty – niezwłocznie zawiadamiając o tym wykonawcę, którego oferta została poprawiona. Zamawiający odrzuci ofertę, jeżeli wykonawca w terminie 3 dni od dnia doręczenia zawiadomienia nie zgodzi się na poprawienie omyłki polegającej na niezgodności oferty ze specyfikacją istotnych warunków zamówienia, niepowodujące istotnych zmian w treści oferty.

Zamawiający niezwłocznie po wyborze najkorzystniejszej oferty jednocześnie zawiadomi wykonawców, którzy złożyli oferty o wyborze najkorzystniejszej oferty, podając nazwę (firmę) albo imię i nazwisko albo miejsce zamieszkania i adres wykonawcy, którego ofertę wybrano, uzasadnienie jej wyboru, oraz nazwy (firmy) albo imiona i nazwiska, siedziby albo miejsca zamieszkania i adresy wykonawców, którzy złożyli oferty, a także punktację przyznaną ofertom w każdym kryterium oceny ofert i łączną punktację; o wykonawcach których oferty zostały odrzucone podając uzasadnienie faktyczne i prawne, o wykonawcach, którzy zostali wykluczeni z postępowania podając uzasadnienie faktyczne i prawne, terminie określonym zgodnie z art. 94 ust 1 lub 2 ustawy PZP, po którego upływie umowa w sprawie zamówienia publicznego może być zawarta. Wyniki przetargu obowiązują po ich zatwierdzeniu przez Dyrektora Samodzielnego Publicznego Szpitala Wojewódzkiego im. Papieża Jana Pawła II w Zamościu, ul. Aleje Jana Pawła II 10.

Jeżeli wykonawca, którego oferta została wybrana, uchyli się od zawarcia umowy w sprawie zamówienia publicznego, zamawiający może wybrać ofertę najkorzystniejszą spośród pozostałych ofert, bez przeprowadzania ich ponownego badania i oceny, chyba że zachodzą przesłanki unieważnienia postępowania, o których mowa w art. 93 ust. 1 ustawy Prawo zamówień publicznych.

IV. Warunki przeprowadzenia przetargu w tym kryteria oceny

Oferta musi być zabezpieczona wadium w wysokości **15.000,00 zł** (piętnaście tysięcy złotych) za całość przedmiotu zamówienia.

Wadium może być wniesione w pieniądzu, poręczeniach bankowych lub poręczeniach spółdzielczej kasy oszczędnościowo – kredytowej, z tym że poręczenie kasy jest zawsze poręczeniem pieniężnym, gwarancjach bankowych, gwarancjach ubezpieczeniowych, poręczeniach udzielanych przez podmioty, o których mowa w art. 6b ust. 5 pkt. 2 ustawy z dnia 9 listopada 2000 r. o utworzeniu Polskiej Agencji Rozwoju Przedsiębiorczości.

Wadium wnoszone w pieniądzu należy wpłacić przelewem na rachunek bankowy Samodzielnego Publicznego Szpitala Wojewódzkiego im. Papieża Jana Pawła II w Zamościu ul. Aleje Jana Pawła II 10 w Banku Gospodarki Żywnościowej S.A. Oddział Operacyjny w Zamościu Nr 79 2030 0045 1110 0000 0187 6700.

Wadium wnosi się przed upływem terminu składania ofert tj. przed **11 października 2010 r. godz. 11,00**. Wadium w sposób fizyczny musi wpłynąć do zamawiającego w wyznaczonym terminie. Nie wniesienie wadium, w tym również na przedłużony okres związania ofertą spowoduje wykluczenie z postępowania.

Zamawiający niezwłocznie zwróci wadium wszystkim wykonawcom niezwłocznie po wyborze oferty najkorzystniejszej lub unieważnieniu postępowania, z wyjątkiem wykonawcy, którego oferta została wybrana jako najkorzystniejsza.

Wykonawcy, którego oferta została wybrana jako najkorzystniejsza, zamawiający zwróci wadium niezwłocznie po zawarciu umowy w sprawie zamówienia publicznego.

Zamawiający zwróci niezwłocznie wadium, na wniosek wykonawcy, który wycofał ofertę przed upływem terminu składania ofert.

Zamawiający zatrzyma wadium wraz z odsetkami, jeżeli wykonawca w odpowiedzi na wezwanie, o którym mowa w art. 26 ust. 3 ustawy, nie złoży dokumentów lub oświadczeń, o których mowa w art. 25 ust. 1 ustawy, lub pełnomocnictw, chyba, że wykonawca udowodni, że wynika to z przyczyn nieleżących po jego stronie.

Zamawiający zatrzyma także wadium wraz z odsetkami wykonawcy, którego oferta została wybrana jeżeli:

- odmówił podpisania umowy w sprawie zamówienia publicznego na warunkach określonych w ofercie;
- zawarcie umowy w sprawie zamówienia publicznego stało się niemożliwe z przyczyn leżących po stronie wykonawcy.

Wykonawca może zwrócić się do zamawiającego o wyjaśnienie treści specyfikacji istotnych warunków zamówienia.

Zamawiający udzieli wyjaśnień niezwłocznie, jednak nie później niż na 6 (sześć) dni przed upływem terminu składania ofert, pod warunkiem, że wniosek o wyjaśnienie treści specyfikacji istotnych warunków zamówienia wpłynie do zamawiającego nie później niż do końca dnia, w którym upływa połowa wyznaczonego terminu składania ofert. Jeżeli wniosek o wyjaśnienie treści specyfikacji istotnych warunków zamówienia wpłynie po upływie terminu składania wniosku, lub dotyczyć będzie udzielonych wyjaśnień, zamawiający może udzielić wyjaśnień lub pozostawić wniosek bez rozpoznania.

W uzasadnionych przypadkach w każdym czasie przed upływem terminu do składania ofert zamawiający może zmienić treść specyfikacji istotnych warunków zamówienia. Dokonaną zmianę specyfikacji zamawiający przekaże niezwłocznie wszystkim wykonawcom, którym przekazano specyfikację istotnych warunków zamówienia, zamieści ją także na swojej stronie internetowej.

Zamawiający przedłuży określony termin składania ofert jeżeli w wyniku zmiany treści specyfikacji istotnych warunków zamówienia nieprowadzącej do zmiany treści ogłoszenia o zamówieniu jest niezbędny dodatkowy czas na wprowadzenie zmian w ofertach i poinformuje o tym wykonawców, którym przekazano specyfikację istotnych warunków zamówienia, oraz zmiany zamieści na stronie internetowej.

W tym przypadku wszelkie prawa i zobowiązania Zamawiającego i wykonawcy odnośnie wcześniej ustalonego terminu będą podlegały nowemu terminowi.

Zamawiający nie będzie zwoływał zebrania wykonawców w celu wyjaśnienia wątpliwości dotyczących specyfikacji istotnych warunków zamówienia.

Pracownikami upoważnionymi przez zamawiającego do bezpośredniego kontaktowania się z wykonawcami są mgr Grażyna Drankowska tel. 84 677 32 73 od poniedziałku do piątku w godzinach od 7,30 do 15,00, lek. med. Paweł Nowaczyński – tel. 84 677 38 05 od poniedziałku do piątku w godzinach od 8,00 do 13,00 w sprawie aparatu mammograficznego cyfrowego wraz z wyposażeniem oraz utylizacją poprzedniego urządzenia, mgr Anna Kokoć, inż. Teresa Huk w sprawach formalnych tel. 84 677 32 81, pok. 215 od poniedziałku do piątku w godzinach od 7,30 do 15,00 – Samodzielny Publiczny Szpital Wojewódzki im. Papieża Jana Pawła II w Zamościu ul. Aleje Jana Pawła II 10.

Oświadczenia, wnioski, zawiadomienia oraz informacje będą przekazywane faksem i na piśmie za pośrednictwem poczty. Zamawiający wymaga niezwłocznego potwierdzenia przekazywanych faxem oświadczeń, wniosków zawiadomień oraz informacji.

Przy wyborze oferty zamawiający będzie się kierował następującym kryterium oceny o znaczeniu:

Cena - 100 %

Cena - będzie oceniana na podstawie oferty cenowej. Najwyżej oceniona zostanie oferta o najniższej cenie. Porównywane będą ceny ostateczne brutto za całość przedmiotu zamówienia.

Sposób obliczania punktów za kryterium ceny: przyjmuje się zasadę poziomego odniesienia - w tym przypadku stosunek ceny minimalnej do ceny oferty badanej. Uwzględniając wartość tego kryterium 100 punktów (1% = 1 pkt.) obliczamy przyznaną liczbę punktów dla danej oferty mnożąc wyliczony współczynnik przez wagę kryterium tj. 100 pkt.

Za ofertę najkorzystniejszą złożoną w ramach tego przetargu zostanie uznana oferta, która uzyska największą liczbę punktów za jedyne kryterium oceny tj. cenę o znaczeniu 100%.

Zamawiający zawrze umowę w terminie, nie krótszym niż 10 dni od dnia przesłania faksem zawiadomienia o wyborze najkorzystniejszej oferty. Zamawiający będzie mógł zawrzeć umowę przed upływem terminu, o którym mowa wcześniej, jeżeli w niniejszym przetargu nieograniczonym zostanie złożona tylko jedna oferta.

Zakres świadczenia wykonawcy wynikający z umowy będzie tożsamy z jego zobowiązaniem zawartym w ofercie. Umowa jest nieważna w części wykraczającej poza określenie przedmiotu zamówienia zawarte w specyfikacji istotnych warunków zamówienia.

Zakazuje się zmian postanowień zawartej umowy w stosunku do treści oferty, na podstawie której dokonano wyboru wykonawcy. Zamawiający przewiduje możliwość zmiany postanowień zawartej umowy jedynie w następujących przypadkach:

- w przypadku zmiany osób upoważnionych do odbioru/kontaktów oraz rachunku bankowego i innych danych stron,
- w przypadku zmiany stawki podatku VAT pod warunkiem, że nie będzie ona powodowała podwyższenia ceny brutto,
- w przypadku obniżenia ceny na dany przedmiot umowy bez względu na przyczynę takiej zmiany,

Zamawiający nie wymaga zabezpieczenia należytego wykonania umowy.

Jeżeli Wykonawca, którego oferta zostanie wybrana uchlać się będzie od zawarcia umowy w sprawie zamówienia publicznego, Zamawiający może wybrać najkorzystniejszą ofertę spośród pozostałych ofert bez przeprowadzania ich ponownego badania i oceny, chyba że znajdą przesłanki unieważnienia postępowania, o których mowa w art. 93 ust. 1 ustawy. Prawo zamówień publicznych.

Oferta zostanie odrzucona gdy:

- jest niezgodna z ustawą;
- jej treść nie odpowiada treści specyfikacji istotnych warunków zamówienia, z zastrzeżeniem art. 87 ust. 2 pkt 3;
- jej złożenie stanowi czyn nieuczciwej konkurencji w rozumieniu przepisów o zwalczaniu nieuczciwej konkurencji;
- zawiera rażąco niską cenę w stosunku do przedmiotu zamówienia;
- została złożona przez wykonawcę wykluczonego z udziału w postępowaniu o udzielenie zamówienia lub niezaprośzonego do składania ofert;
- zawiera błędy w obliczeniu ceny;
- wykonawca w terminie 3 dni od dnia doręczenia zawiadomienia nie zgodził się na poprawienie omyłki, o której mowa w art. 87 ust. 2 pkt. 3;
- jest nieważna na podstawie odrębnych przepisów.

Postępowanie o udzielenie zamówienia publicznego zostanie unieważnione gdy zaistnieje jedna z okoliczności określonych w art. 93 ustawy Prawo zamówień publicznych.

Wykonawcom, a także innym osobom, jeżeli ich interes prawny w uzyskaniu zamówienia doznał lub może doznać uszczerbku w wyniku naruszenia przez zamawiającego przepisów ustawy Prawo zamówień publicznych, przysługują środki ochrony prawnej.

Środki ochrony prawnej wobec ogłoszenia o zamówieniu oraz specyfikacji istotnych warunków zamówienia przysługują również organizacjom wpisanym na listę, o której mowa w art. 154 pkt. 5 ustawy Pzp.

Odwołanie przysługuje wyłącznie od niezgodnej z przepisami ustawy czynności zamawiającego podjętej w postępowaniu o udzielenie zamówienia publicznego lub zaniechaniu czynności do której zamawiający jest zobowiązany na podstawie ustawy.

Odwołanie powinno wskazywać czynność lub zaniechanie czynności zamawiającego, której zarzuca się niezgodność z przepisami ustawy, zawierać zwięzłe przedstawienie zarzutów,

określać żądanie oraz wskazywać okoliczności faktyczne i prawne uzasadniające wniesienie odwołania.

Odwołanie wnosi się do Prezesa Izby w formie pisemnej albo elektronicznej opatrzonej bezpiecznym podpisem elektronicznym weryfikowanym za pomocą ważnego kwalifikowanego certyfikatu.

Odwołujący przesyła kopię odwołania zamawiającemu przed upływem terminu do wniesienia odwołania w taki sposób aby mógł on zapoznać się z jego treścią przed upływem tego terminu. Domniemywa się, iż zamawiający mógł się zapoznać z treścią odwołania przed upływem terminu do jego wniesienia, jeżeli przesłanie jego kopii nastąpiło przed upływem terminu do jego wniesienia za pomocą jednego ze sposobów określonych w art. 27 ust. 2 ustawy Prawo zamówień publicznych.

Odwołanie wnosi się w terminie 10 dni od dnia przesłania informacji o czynności zamawiającego stanowiącej podstawę jego wniesienia – jeżeli zostały przesłane w sposób określony w art. 27 ust 2 albo w terminie 15 dni jeżeli zostały przesłane w inny sposób.

Odwołanie wobec treści ogłoszenia o zamówieniu, wobec postanowień specyfikacji istotnych warunków zamówienia wnosi się w terminie 10 dni od dnia publikacji ogłoszenia w Dzienniku Urzędowym Unii Europejskiej lub zamieszczenia specyfikacji istotnych warunków zamówienia na stronie internetowej.

Odwołanie wobec czynności innych niż określone w art. 182 ust. 1 i 2 ustawy wnosi się w terminie 10 dni od dnia, w którym powzięto lub przy należytej staranności można było powziąć wiadomość o okolicznościach stanowiących podstawę jego wniesienia.

Jeżeli zamawiający nie prześle wykonawcy zawiadomienia o wyborze oferty najkorzystniejszej odwołanie wnosi się nie później niż w terminie:

- 30 dni od dnia publikacji w Dzienniku Urzędowym Unii Europejskiej ogłoszenia o udzieleniu zamówienia;
- 6 miesięcy od dnia zawarcia umowy, jeżeli zamawiający nie opublikował w Dzienniku Urzędowym Unii Europejskiej ogłoszenia o udzieleniu zamówienia.

W przypadku wniesienia odwołania wobec treści ogłoszenia o zamówieniu lub postanowień specyfikacji istotnych warunków zamówienia zamawiający może przedłużyć termin składania ofert.

Wszystkie istotne postanowienia, które zostaną wprowadzone do treści zawieranej umowy są zawarte w specyfikacji istotnych warunków zamówienia w części zatytułowanej wzór umowy.

Zamawiający nie zamierza zawierać umowy ramowej.

Zamawiający nie przewiduje zamówień uzupełniających.

Zamawiający nie dopuszcza porozumiewania się drogą elektroniczną.

Zamawiający nie przewiduje aukcji elektronicznej.

Zamawiający nie przewiduje zwrotu kosztów udziału w postępowaniu.

ZESTAWIENIE WYMAGANYCH PARAMETRÓW TECHNICZNYCH i UŻYTKOWYCH

Przedmiot zamówienia: Aparat mammograficzny cyfrowy wraz z wyposażeniem i instalacją, oraz utylizacją poprzedniego urządzenia.

Wszystkie oferowane urządzenia i wyposażenie muszą być fabrycznie nowe, nieużywane, rok produkcji 2010.

Zamawiane urządzenia medyczne muszą spełniać wymagania ustawy z dnia 20 kwietnia 2004 r. o wyrobach medycznych (Dz. U. z 2004 r. Nr 93, poz. 896) oraz parametry i warunki wymienione w tabeli SIWZ. Wymogiem jest aby wartości podane w kolumnie „Wartość oferowana” były zgodne z danymi zawartymi w oficjalnym dokumencie przedstawiającym dane techniczne (np. Product Data). Niespełnienie tego warunku spowoduje odrzucenie oferty. Zamawiający ma prawo wystąpić do Wykonawcy o udostępnienie takiego dokumentu celem weryfikacji.

Lp	Nazwa parametru	Wymaganie graniczne	Wartość oferowana
Zakup i instalacja aparatu cyfrowego mamograficznego z cyfrowym systemem biopsji stereotaktycznej i konsolą technika			
1.	Lampa dwuogniskowa: 0,1 mm i 0,3 mm	Tak	
2.	Filtr molibdenowy i rodowy	Tak	
3.	Pełna automatyczna kontrola ekspozycji AEC	Tak, podać	
4.	Automatyczny dobór filtrów	Tak, podać	
5.	Alfanumeryczne wyświetlanie parametrów ekspozycji, tj. kV, mAs, rodzaj filtra.	Tak podać	
6.	Ręczny wybór parametrów ekspozycji	Tak podać	
7.	Automatyczne zwolnienie ucisku po ekspozycji	Tak, podać	
8.	Ręczny tryb kompresji i zwolnienia ucisku	Tak, podać	
9.	Zestaw do zdjęć powiększonych 1.8x lub 1.5x	Tak, podać	
10.	Sterowanie ruchem płytki dociskowej, całej głowicy góra-dół i ruchu obrotowego za pomocą przycisków ręcznych/ nożnych	Tak, podać	
11.	Ruch głowicy obrotowy i w pionie realizowany silnikowo	Tak, podać	
12.	Najniższe położenie detektora max.71cm od podłoża	Tak, podać	
13.	Zakres obrotu głowicy min. +180°/-130° lub -180°/+130°	Tak, podać	
14.	Oslona twarzy pacjentki.	Tak, podać	
15.	Detektor cyfrowy o powierzchni aktywnej min. 23x29cm	Tak, podać	
16.	Wielkość pixela detektora $\leq 100\mu\text{m}$	Tak podać	
17.	Wielkość matrycy detektora wyrażona w cm^2	Tak podać	
18.	Dwa formaty pola obrazowania min. 23x29cm oraz 18x23cm	Tak, podać	
19.	Kratka przeciwrozproszeniowa	Tak, podać	

Lp	Nazwa parametru	Wymaganie graniczne	Wartość oferowana
20.	Generator wysokoczęstotliwościowy (HF)	Tak, podać	
21.	Moc wyjściowa generatora min. 3 kW	Tak, podać	
22.	Zakres wysokiego napięcia min. 25-35kV	Tak, podać	
23.	Dokładność nastaw napięcia, skok co max. 1kV	Tak, podać	
24.	Maksymalna wartość ekspozycji min.400mAs	Tak, podać	
25.	Dwa rozmiary płytki dociskowej z automatycznym rozpoznawaniem rozmiaru płytki	Tak, podać	
26.	System cyfrowy biopsji stereotaktycznej wykorzystujący panel cyfrowy mammografu umożliwiający wykonywanie biopsji cienkoigłowej, gruboigłowej oraz zakładania znaczników -oprogramowanie sterujące -automatyczny wielorazowy pistolet do wykonywania biopsji gruboigłowej igłami jednorazowymi oraz min.500 szt. igieł jednorazowych tego samego producenta średnicy 14G i 16G długości 9-15 cm	Tak, podać	
27.	Interfejs sieciowy mammografu cyfrowego w standardzie DICOM 3.0 w pełnej opcji.	Tak, podać	
28.	Konsola technika dedykowana do oferowanego modelu mammografu wraz z serwerem PACS/RIS - 2x czterordzeniowy procesor taktowany zegarem min.2.4 GHz, 16 GB RAM DDR3, 2 dyski systemowe SATA / SAS w układzie RAID-1 o pojemności 300GB każdy, napęd LTO4, streamer, napęd DVD+/-RW, możliwość instalacji pełnowymiarowej karty FC o interfejsie PCI-X, redundantne zasilanie, obudowa Tower z możliwością montażu w szafie RACK 19'', 4 x zarządzalny switch warstwy 2, 48x10/100/1000BASE-T Port, Magistrala: 116 Gbps, Wielkość tablicy adresów MAC: 8000, Wielkość pamięci bufora pakietów: 1.5MB, Obsługa sieci VLAN: 802.1Q VLAN tagging GVRP, Możliwość łączenia w stos-Port HDMI, automat do nagrywania płyt CD i DVD z badaniami pacjenta i przeglądarką obrazów DICOM) - Czytniki kodów kreskowych z interface PS/USB/RS232 i podstawka – 3szt - Interfejs w standardzie DICOM 3.0 w pełnej opcji - Podłączenie aparatu mammograficznego, konsoli technika wraz z serwerem do systemu PACS/RIS Zakładu Radiologii – licencje, wdrożenie, uruchomienie.	Tak, podać	
29.	System podtrzymania i stabilizacji zasilania UPS konsoli technika	Tak, podać	

Lp	Nazwa parametru	Wymaganie graniczne	Wartość oferowana
30.	Oslona przeciwradiacyjna, przezroczysta stanowiska technika (szyba ochronna)	Tak, podać	
31.	Instalacja, uruchomienie aparatu mammograficznego i systemu biopsji stereotaktycznej. Demontaż i utylizacja poprzedniego aparatu mammograficznego. Wykonanie testów akceptacyjnych.	Tak, podać	
Zakup i instalacja stanowisk opisowo obrazowych			
32.	Dwie jednakowe medyczne stacje diagnostyczne lekarskie tego samego producenta co oferowany mammograf. Interfejs w standardzie DICOM 3.0 w pełnej opcji	Tak, podać	
33.	Każda ze stacji wyposażona w dwa medyczne opisowe monochromatyczne 5Mpix monitory parowane rozdzielczości min. 2560x2048pix z funkcją ustawienia w pionie.	Tak, podać	
34.	Obie stacje wyposażone w oprogramowanie medyczne do analizy badań mammograficznych CAD.	Tak, podać	
35.	Dwa komputery opisowe klasy PC z monitorami min.19", napęd CD/DVD, procesor dwurdzeniowy, RAM min.3GB, HDD min.120GB; sprzęt i system operacyjny zgodny z wymaganiami posiadanego systemu PACS/RIS.	Tak, podać	
36.	Dwie drukarki laserowe monochromatyczne z interfejsem sieciowym, rozdzielczość wydruku monochromatycznego min.1200 x 1200 dpi	Tak, podać	
37.	System podtrzymania i stabilizacji zasilania UPS każdej z dwu stacji opisowych	Tak, podać	
38.	Podłączenie 2 lekarskich stacji diagnostycznych, komputerów opisowych, drukarek sieciowych i rejestracji do istniejącego systemu PACS/RIS firmy Alteris z wykonaniem okablowania i pozostałym koniecznym sprzętem sieciowym, wdrożenie, uruchomienie szkolenie, licencje na oprogramowanie, moduł Double Blind Reading do opisu mammografii przez dwóch radiologów jednocześnie.	Tak, podać	
Zestaw testów do kontroli jakości aparatu mammograficznego			
39.	- zestaw do kontroli jakości dedykowany do oferowanego modelu mammografu, zgodny z wymaganiami Prezesa Narodowego Funduszu Zdrowia z dnia 14 października 2008 r. w sprawie określenia warunków zawierania i realizacji umów w rodzaju profilaktyczne programy zdrowotne - Zarządzenie Nr 81/2008/DSOZ -fantom do kontroli jakości zestawu sterotaktycznego	Tak, podać	

Lp	Nazwa parametru	Wymaganie graniczne	Wartość oferowana
Pozostale			
40.	Szkolenia szkolenie w siedzibie Zamawiającego min 5 dni roboczych po 5 godzin dla 9 techników rtg i 5 dni roboczych po 5 godzin dla 5 lekarzy, szkolenie 3 techników serwisowych urządzeń medycznych po podpisaniu protokołu zdawczo - odbiorczego.	Tak, podać	
41.	Instrukcje obsługi w języku polskim aparatu mammograficznego i systemu biopsji stereotaktycznej, instrukcja serwisowa <i>dostarczyć podczas odbioru</i>	Tak, podać	
42.	Instrukcje obsługi Stacji diagnostycznych i oprogramowania na nich zainstalowanego w języku polskim, <i>dostarczyć podczas odbioru</i>	Tak, podać	
43.	Okres pełnej gwarancji 36 miesięcy. Gwarancja obejmuje wykonanie obowiązkowych przeglądów okresowych i napraw wg zaleceń producenta wraz z zalecaną wymianą materiałów i części na koszt Wykonawcy. Gwarancja obejmuje mammograf cyfrowy, system biopsji stereotaktycznej, stacje diagnostyczne, konsolę technika oraz system PACS/RIS. Pozostałe elementy zamówienia minimum 24 miesiące.	Tak, podać	

Uwaga!

1. Wartości podane w kolumnie "Wymagania graniczne" stanowią nieprzekraczalne minimum, którego niespełnienie spowoduje odrzucenie oferty.
2. Wykonawca zobowiązany jest do zadeklarowania w tabeli w kolumnie „Wartość oferowana” (tam gdzie jest to wymagane) konkretnych wartości liczbowych umożliwiających dokonanie oceny, co oznacza, że niedopuszczalne jest podawanie wartości w przedziałach liczbowych (od...do) jak również poprzez wskazanie „>” lub „<”.
3. Wykonawca zobowiązany jest do zaoferowania wartości w jednostkach wskazanych przez Zamawiającego, w celu uzyskania porównywalnych ofert.

Opis wykonania instalacji elektrycznych dla gabinetu zdjęć stomatologicznych i mammograficznych i sterowni

Z szachtu nr 6 w kierunku Gabinetu Zdjęć Stomatologicznych i Mammograficznych wykonać instalację : 3 obwody przewodem YDY 3 x 2,5 mm , 750V:

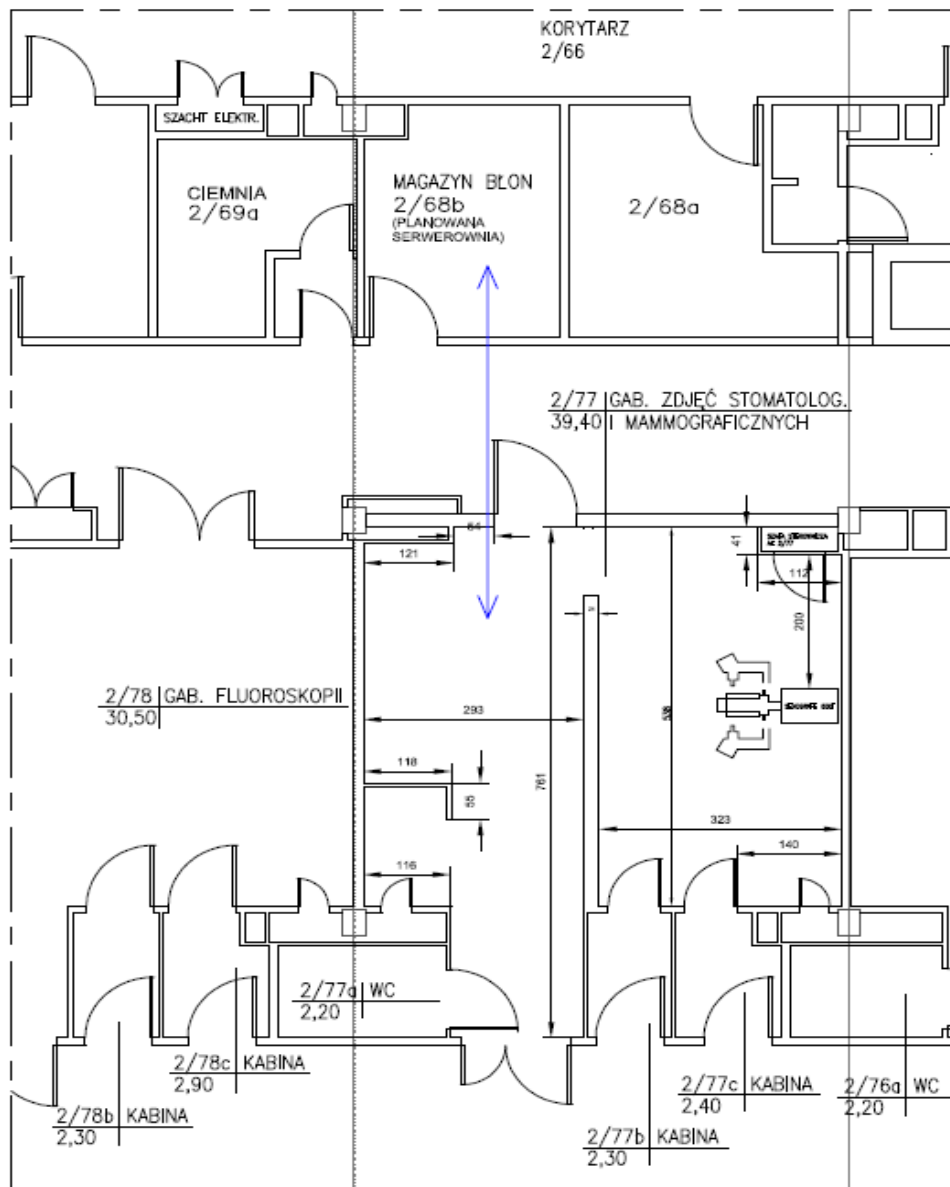
- obwód zasilany z UPS
- obwód zasilany z zasilania podstawowego
- obwód zasilany z zasilania rezerwowanego

Całość instalacji zamknąć w kanale Legrand 50x105 mm z osprzętem Forum.

Z szachtu nr 5 w kierunku magazynu Błon wykonać instalację: 3 obwody przewodem YDY, 3 x 2,5 mm, 750 V, zasilanym z UPS.

Wykonaną instalację zamknąć w kanale Legrand 50 x 105 mm z osprzętem Forum.

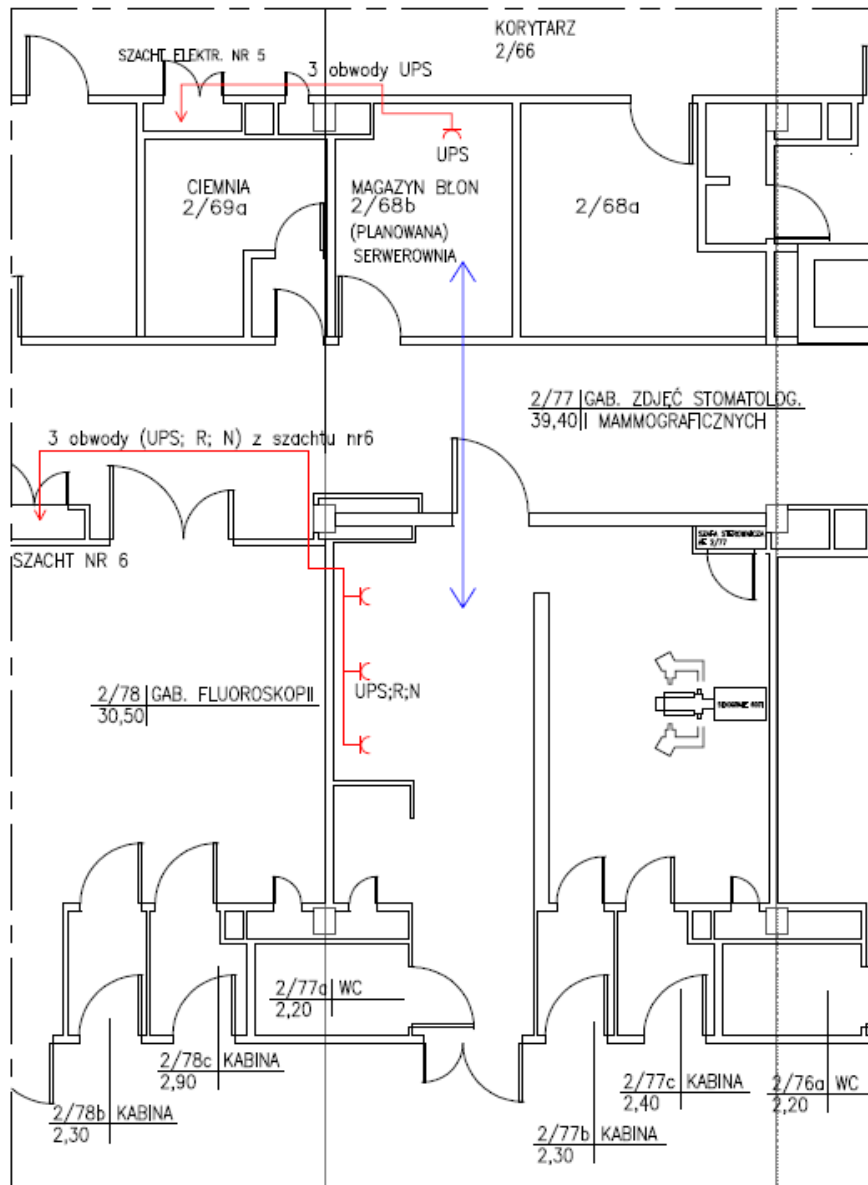
ZAKŁAD RADIOLOGII BI."B" – 1p.



SKALA 1:50

Sprawdził	Zatwierdził	Kreślił: J.Derenicz	
		Data	Skala
Właściciel SAMODZIELNY PUBLICZNY SZPITAL WOJEWÓDZKI IM.PAPIEŻA JANA PAWŁA II W ZAMOŚCIU		ZAKŁAD RADIOLOGII BI."B" – 1p.	
		INWENTARYZACJA	

ZAKŁAD RADIOLOGII BI."B" – 1p.



N zasilanie z obwodu nierezzerwowanego

R zasilanie z obwodu rezerwowanego

U zasilanie z obwodu UPS

SKALA 1:50

Sprawdził		Zatwierdził	
		Data	Skala
Właściciel SAMODZIELNY PUBLICZNY SZPITAL WOJEWÓDZKI IM. PAPIEŻA JANA PAWŁA II W ZAMOŚCIU		ZAKŁAD RADIOLOGII BI."B" – 1p. DOSTOSOWANIE INSTALACJI ELEKTRYCZNYCH DLA POTRZEB MAMMOGRAFII KOMPUTEROWEJ	

Wzór umowy

Zawierający istotne postanowienia, które zostaną wprowadzone do treści zawieranej umowy.



**PROGRAM
REGIONALNY**
NARODOWA STRATEGIA SPÓJNOŚCI



WOJEWÓDZTWO
LUBELSKIE

UNIA EUROPEJSKA
EUROPEJSKI FUNDUSZ
ROZWOJU REGIONALNEGO



Projekt – Wdrożenie systemu zapisu i archiwizacji medycznych danych obrazowych w Samodzielnym Publicznym Szpitalu Wojewódzkim im. Papieża Jana Pawła II w Zamościu w Zamościu, współfinansowany ze środków Unii Europejskiej Europejskiego Funduszu Rozwoju Regionalnego w ramach Regionalnego Programu Operacyjnego dla Województwa Lubelskiego na lata 2007 – 2013.

Umowa Nr AZP.3320/ / / 10

zawarta w dniu w pomiędzy Samodzielnym Publicznym Szpitalem Wojewódzkim im. Papieża Jana Pawła II z siedzibą w Zamościu przy ul. Aleje Jana Pawła II 10, wpisanym do Rejestru Stowarzyszeń, Innych Organizacji Społecznych i Zawodowych, Fundacji, Publicznych Zakładów Opieki Zdrowotnej prowadzonego przez Sąd Rejonowy w Lublinie, XI Wydział Gospodarczy Krajowego Rejestru Sądowego pod numerem KRS 0000021024, NIP 922 - 22 - 92 - 491 zwanym w treści umowy „Zamawiającym” w imieniu którego działa:

1.

a firmą, z siedzibą w, adres spółki:, zarejestrowaną w: pod nr, zwaną w treści umowy „Wykonawcą” w imieniu której działają:

1.

2.

Umowa jest wynikiem przeprowadzonego postępowania o zamówienie publiczne w trybie przetargu nieograniczonego zgodnie z postanowieniami Ustawy Prawo zamówień publicznych z dnia 29 stycznia 2004 r., którego rozstrzygnięcie nastąpiło w dniu 2010 r. Treść umowy jest sporządzona na podstawie treści złożonej oferty.

Dostawa aparatu mammograficznego cyfrowego wraz z wyposażeniem i instalacją oraz utylizacją poprzedniego urządzenia jest współfinansowana ze środków Unii Europejskiej Europejskiego Funduszu Rozwoju Regionalnego w ramach Regionalnego Programu Operacyjnego dla Województwa Lubelskiego na lata 2007 – 2013 Projekt - „Wdrożenie systemu cyfrowego zapisu i archiwizacji medycznych danych obrazowych w Samodzielnym Publicznym Szpitalu Wojewódzkim im. Papieża Jana Pawła II w Zamościu”.

§ 1.

1. Zamawiający zleca a Wykonawca przyjmuje do realizacji dostawę i instalację aparatu mammograficznego cyfrowego z wyposażeniem model, produkcji o parametrach technicznych i konfiguracji określonej w ofercie i załączniku nr 1 do niniejszej umowy oraz utylizację poprzedniego urządzenia zgodnie z opisem przedmiotu zamówienia

dla Samodzielnego Publicznego Szpitala Wojewódzkiego im. Papieża Jana Pawła II w Zamościu.

Wykonawca jest zobowiązany do przejścia odpowiedzialności od następstw i za wyniki działalności w zakresie:

- organizacji i wykonania instalacji przedmiotu umowy,
- ochrony środowiska,
- warunków bezpieczeństwa pracy i p.poż.
- zaplecza dla potrzeb wykonawcy
- bezpieczeństwa ruchu drogowego i pieszego na terenie realizacji instalacji,
- ochrony mienia związanego z wykonaniem instalacji.

Instalacja odbywać się będą w czynnym obiekcie i nie może utrudniać jego prawidłowej działalności.

Dostawa obejmuje również uruchomienie przedmiotu umowy i szkolenie personelu Zamawiającego w zakresie obsługi i serwisu przedmiotu umowy. Wykonawca zobowiązuje się do dostarczenia instrukcji obsługi w języku polskim aparatu mammograficznego i systemu biopsji stereotaktycznej oraz instrukcji obsługi stacji diagnostycznych i oprogramowaniu na nich zainstalowanego w języku polskim w dniu odbioru i podpisania protokołu zdawczo - odbiorczego.

2. Wykonawca zobowiązuje się do przeprowadzenia następujących szkoleń: szkolenia dla 9 techników rtg przez min. 5 (pięć) dni roboczych po 5 godzin dziennie, szkolenia dla 5 lekarzy przez min. 5 (pięć) dni roboczych po 5 godzin dziennie, szkolenia 3 techników serwisowych urządzeń medycznych po podpisaniu protokołu przekazania uruchomienia sprzętu. Szkolenie odbędzie się w siedzibie Szpitala.

§ 2.

1. Wykonawca zobowiązuje się do realizacji dostawy przedmiotu umowy w wyznaczonym terminie do siedziby Zamawiającego ponosząc ryzyko transportu, dokonania instalacji przedmiotu umowy, jego uruchomienia i przeprowadzenia szkolenia personelu Zamawiającego, a także utylizacji poprzedniego urządzenia.

2. Termin realizacji dostawy określa się następująco: w ciągu 35 (trzydziestu pięciu) dni licząc od daty i podpisania umowy tj. do dnia

3. Zamawiający stwierdzi wykonanie dostawy przedmiotu umowy poprzez podpisanie protokołu zdawczo – odbiorczego.

4. Zamawiający zastrzega sobie prawo zwrotu towaru niezgodnego z zamówieniem z jednoczesnym wyznaczeniem nowego terminu ponownej dostawy. W takim przypadku będą naliczane kary umowne w wysokości jak za zwłokę w wykonaniu przedmiotu umowy.

§ 3

1. Za dostawę aparatu mammograficznego cyfrowego wraz z wyposażeniem i instalacją oraz utylizacją poprzedniego urządzenia stosowane będą ceny takie jak w złożonej ofercie cenowej i wymienione poniżej lub załączniku do umowy tj.:

Łączną cenę netto (bez podatku VAT) za całość przedmiotu umowy ustala się w wysokości zł. słownie:

Łączną cenę brutto (z podatkiem VAT) za całość przedmiotu umowy ustala się w wysokości zł. słownie:

2. Cena brutto obejmuje koszty transportu krajowego i zagranicznego łącznie z opakowaniem, ubezpieczeniem towarów w kraju i zagranicą, instalację, uruchomienie i szkolenie personelu w zakresie obsługi aparatury i serwisu, oprogramowanie konsoli diagnostycznych, wyposażenie, utylizację poprzedniego urządzenia oraz podatek VAT.

3. Wymienione wyżej ceny brutto nie mogą ulec podwyższeniu do czasu wykonania przedmiotu umowy. Podwyższenie cen w stosunku do oferty upoważnia Zamawiającego do odstąpienia od umowy bez odszkodowania na rzecz Wykonawcy.

§ 4.

1. Płatności za wykonaną dostawę Zamawiający będzie regulował przelewem na konto wykonawcy w nr w ciągu dni od daty otrzymania faktury VAT. Podstawą do wystawienia faktury VAT przez Wykonawcę jest podpisany przez strony protokół zdawczo – odbiorczy.

2. Jako datę zapłaty przyjmuje się datę obciążenia rachunku bankowego Zamawiającego.

§ 5.

Wykonawca nie może powierzyć wykonania umowy innej osobie lub jednostce (poza wskazaną w ofercie), ani też przelać swych wierzytelności wynikających z umowy na inną osobę lub jednostkę.

§ 6.

1. Za zwłokę w wykonaniu przedmiotu umowy lub jego części Zamawiającemu należą się od Wykonawcy kary umowne w wysokości 0,1% ceny brutto opóźnionej części przedmiotu umowy za każdy dzień zwłoki.

2. W przypadku odstąpienia od umowy przez Wykonawcę należą się Zamawiającemu od Wykonawcy kary umowne w wysokości 5% ceny brutto za całość przedmiotu umowy.

3. Za zwłokę w usuwaniu wad ukrytych przedmiotu umowy Zamawiającemu należą się od wykonawcy kary umowne w wysokości 0,1% ceny brutto za całość przedmiotu umowy, za każdy dzień zwłoki w stosunku do terminu jaki Zamawiający wyznaczył na ich usunięcie do chwili usunięcia wad.

4. Za zwłokę w wykonywaniu obowiązków gwarancyjnych określonych w § 9 ust. 3 Zamawiającemu należą się od Wykonawcy kary umowne w wysokości 0,05% ceny brutto za całość przedmiotu zamówienia za każdy dzień zwłoki.

5. Zamawiający zastrzega sobie prawo do odszkodowania uzupełniającego przenoszącego wysokość zastrzeżonych kar umownych.

§ 7.

W razie zwłoki w wykonaniu zamówienia Zamawiający ma prawo rozwiązać umowę bez potrzeby udzielenia dodatkowego terminu. Wyznaczenie przez Zamawiającego nowego terminu nie zwalnia Sprzedającego od obowiązku uiszczenia kar umownych określonych w § 6.

§ 8.

1. Wykonawca będzie uwzględniał reklamacje jakościowe i ilościowe dotyczące dostawy przedmiotu umowy na swój koszt w ciągu 14 dni od daty zgłoszenia reklamacji.

2. W przypadku niedotrzymania terminu o którym mowa w ust. 1 niniejszego § Wykonawca zapłaci Zamawiającemu karę umowną w wysokości 0,1% ceny brutto reklamowanego przedmiotu umowy za każdy dzień zwłoki.

§ 9.

1. Wykonawca udziela – miesięcznej pełnej gwarancji jakości na dostarczony aparat mammograficzny cyfrowy, system biopsji stereotaktycznej, stacje diagnostyczne, konsolę technika, oraz system PACS/RIS, na pozostałe elementy zamówienia miesięcznej

gwarancji, liczonej od daty podpisania bezusterkowego protokołu odbioru. W okresie gwarancji Wykonawca zobowiązuje się do naprawy lub wymiany każdego z elementów, podzespołów lub zespołów dostarczonego przedmiotu umowy, które uległy uszkodzeniu. Powyższe dotyczy również reklamacji ilościowych lub jakościowych zgłoszonych po rozpakowaniu dostarczonego przedmiotu umowy.

2. Dostarczony przedmiot umowy nie może być rozpakowany bez obecności przedstawiciela Wykonawcy.

3. Wykonawca zobowiązuje się podczas trwania gwarancji do zapewnienia normalnej, zgodnej z warunkami technicznymi, pracy dostarczonego przedmiotu umowy (naprawiając lub wymieniając na inny taki sam przedmiot umowy, do czasu usunięcia usterki) w ciągu dni licząc od daty zgłoszenia awarii przez Zamawiającego. Czas reakcji serwisowej na zgłoszenie awarii wynosi

4. Jakiegokolwiek wydłużenie czasu trwania naprawy gwarancyjnej powyżej dni niezależnie od przyczyn spowoduje przedłużenie okresu gwarancji o całkowity okres niesprawności przedmiotu umowy.

5. Wykonawca wymieni na nowy, taki element, podzespół lub zespół aparatu mammograficznego cyfrowego i jego wyposażenia lub całe urządzenie, który był poddany naprawom gwarancyjnym.

6. Wykonawca gwarantuje, że dostarczony przedmiot umowy jest fabrycznie nowy – rok produkcji 2010 r. i wysokiej jakości.

7. Wszelkie czynności związane z wykonaniem obowiązków gwarancyjnych Wykonawca będzie wykonywał na własny koszt. Ujawnione w okresie gwarancji wady będą usuwane w siedzibie Zamawiającego.

8. W przypadku ujawnienia w dostarczonym przedmiocie umowy wad ukrytych, usunięcie których jest niemożliwe, wykonawca zobowiązuje się do wymiany przedmiotu umowy na wolny od wad zgodnie z przepisami Kodeksu Cywilnego dotyczącymi rękojmi za wady i innymi przepisami obowiązującymi w tym zakresie.

9. Wykonawca gwarantuje dostępność części zamiennych przez minimumlat.

10. Wykonawca zobowiązuje się w okresie gwarancji do wykonania obowiązkowych przeglądów okresowych i napraw wg zaleceń producenta wraz z zalecaną wymianą materiałów i części na swój koszt.

§ 10.

1. Wszelkie zmiany niniejszej umowy wymagają formy pisemnej pod rygorem nieważności i będą wprowadzane do umowy stosownym aneksem.

2. Zamawiający przewiduje możliwość zmiany postanowień zawartej umowy jedynie w następujących przypadkach:

- w przypadku zmiany osób upoważnionych do odbioru/kontaktów oraz rachunku bankowego i innych danych stron,
- w przypadku zmiany stawki podatku VAT pod warunkiem, że nie będzie ona powodowała podwyższenia ceny brutto,
- w przypadku obniżenia ceny na dany przedmiot umowy bez względu na przyczynę takiej zmiany,

§ 11.

W razie wystąpienia istotnej okoliczności powodującej, że wykonanie umowy nie leży w interesie publicznym, czego nie można było przewidzieć w chwili zawarcia umowy, Zamawiający może odstąpić od umowy w terminie 30 dni od powzięcia wiadomości o powyższych okolicznościach. W takim przypadku Wykonawca może jedynie żądać wynagrodzenia należnego mu z tytułu wykonania części umowy.

§ 12

Zamawiający ma prawo rozwiązać umowę z winy Wykonawcy lub zlecić na koszt Wykonawcy wykonanie przedmiotu umowy lub jego części w przypadku stwierdzenia przez Zamawiającego:

1. dostarczenia aparatu mammograficznego cyfrowego z wyposażeniem bez niezbędnych zezwoleń i dopuszczeń właściwych organów, co powoduje, że nie może on być używany
2. wykonania instalacji niezgodnie z obowiązującymi przepisami prawa,

W przypadku rozwiązania umowy z przyczyn określonych w pkt. 1/ Wykonawcy nie przysługują żadne wynagrodzenie.

§ 13.

1. Ewentualne spory wynikłe na tle realizacji umowy rozstrzygane będą przez sąd powszechny w miejscu siedziby Zamawiającego.
2. W sprawach nieuregulowanych niniejszą umową mają zastosowanie przepisy Kodeksu Cywilnego oraz ustawy z dnia 29 stycznia 2004 r. Prawo zamówień publicznych.

§ 14.

Umowę sporządzono w 3 jednobrzmiących egzemplarzach, jeden dla Wykonawcy i dwa dla Zamawiającego.

WYKONAWCA:

ZAMAWIAJĄCY: